

工場の食堂 設計のポイント24

——名古屋へようこそ。一級職のあなたにすぐ役立つ！？——

2005年2月

清水建設名古屋支店設計部
高橋和生

工場の食堂 イメージマップ



目次

工場の食堂 設計のポイント24

| | |
|-------------------------------|----|
| 工場の食堂 イメージマップ・・・・・・・・ | 1 |
| 目次・・・・・・・・ | 2 |
| ●はじめに・・・・・・・・ | 4 |
| 第一章 食堂運営と平面図づくり・・・・・・・・ | 5 |
| トヨタ車体 富士松工場生産技術共同棟 食堂・・・ | 8 |
| トヨタ車体 技術2号館改修 オフィスを食堂に・・・ | 9 |
| 上記2件の平面図 1:200・・・・・・・・ | 10 |
| トヨタ車体 技術2号館改修 の プリゼボード A1判 | 11 |
| プリゼ 模型・内観パース・カラースキムボード・・・ | |
| 第二章 厨房の設計・・・・・・・・ | 13 |
| アイシン AW 岡崎工場 食堂 日本一長い食堂・・・ | 15 |
| チャオ御岳スノーリゾート カフェテリア食堂・・・・・・・・ | 16 |
| キャタラー工業 福利厚生棟・・・・・・・・ | 17 |
| 第三章 家具・什器・備品の設計・・・・・・・・ | 18 |
| 家具屋さんのプリゼの例 豊田自動織機森岡事業所 | 20 |
| 豊田自動織機森岡事業所 食堂・・・・・・・・ | 21 |
| インテリアデザイナー・・・・・・・・ | 22 |
| シャープ三重 技術センタービル 食堂・・・・・・・・ | 24 |
| デンソーソフトウェアセンター、トヨタ自動車事務本館 | 25 |
| アートのプリゼ事例・・・・・・・・ | 26 |
| トヨタ車体 いなべ工場 食堂・・・・・・・・ | 27 |
| シャープ三重独身寮、亀山、幕張、日東電工亀山・・・ | 28 |
| 工場と物販(GMS)・・・・・・・・ | 29 |
| 工場以外の作品例・・・・・・・・ | 30 |

工場の食堂設計のポイント

2005年2月
高橋 和生

●はじめに

名古屋支店に来て、はじめて、工場の設計に関するあなたへ。客先の施設担当から設計の与条件がだされ順調に平面図が作られていく中で、食堂だけが取り残される。

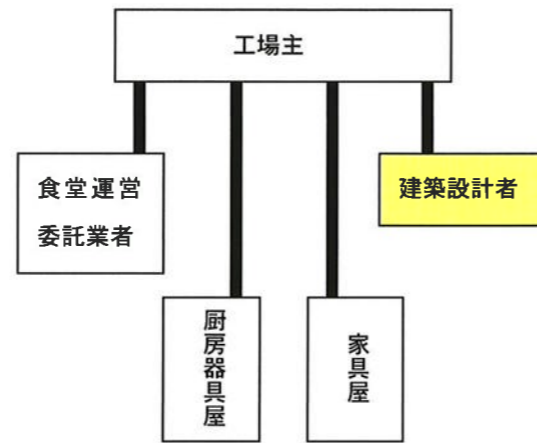
席数だけは提示されているので2.5m²を席数にかけて「食堂」とだけ平面図に置いておけばとりあえず全体は先に進む。厨房の大きさは？ 厨房器具は別途と言われたがそれへの接続する設備配管は？ とりあえず、実施設計では、客先の了解を得て厨房器具図を厨房器具屋に書いてもらい、保健所との打ち合わせもしので現場も着工した頃、客先の施設担当より「食堂の話は総務の主管であり、今度は運営委託会社を替えるようだ。家具も総務で提案入札にかけよう。」と言われて、あなたは、あわてて、建物全体のコンセプト/カラスキムから食堂のインテリアパースまで用意して客先総務にあたるが、時期遅しで、家具屋は決まっておき、運営委託会社のメニューとインテリアパースがあり、「今回の厨房は島厨房を・・・」

「えっ〜。」あなたは現場との調整に迫られ、建築設計者として、楽しい自分のインテリアデザインが出来なくなっているのに気づく。

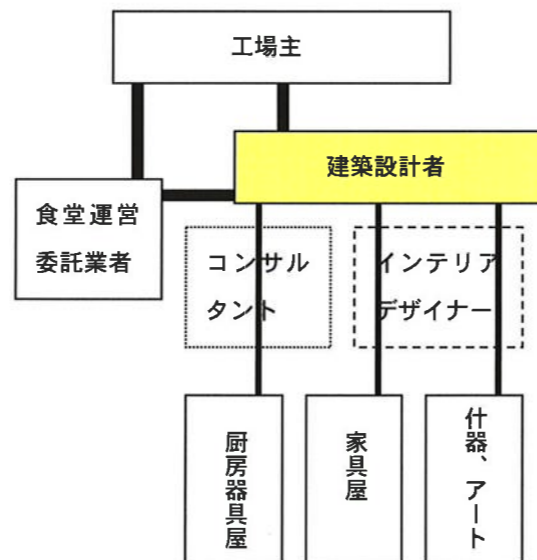
あなたが後手にまわってしまったのは、①工場本体の設計が優先され、また②当社にとって別途となる厨房器具・食堂運営委託・家具についての設計は範囲外としてしまった事にある。確かに範囲外であるから、実施図面として書きようない。

しかし、食堂は工場の「憩いの場・コミュニケーションの場」として、大変重要視されているところであり、関わりを宣言する意味でも、当初に建築設計者として食堂提案をするべきであった。

●失敗の構図



●食堂をデザインする構図



別途工事を清水建設の下に入れるには別の動きも必要なので難しいが、街のレストランの設計では当たり前の構図であり、設計者たるものこれらの腕を持って臨まないと良いデザインは出来ない。だから、難しい。

第一章 食堂運営と平面図づくり

ポイントの1;食堂の経営者は運営委託会社でなく、その工場主。

実際のプロジェクトのお客様は、施設係長・人事厚生課長・総務部長・組合・工場長・担当重役・社長といく層もあり、食堂について決定権を實際握っているお客様の特定(工場主)が第一である。

工場主は、いくつかの運営委託会社から企画提案(施設規模の算定、配置人員および能力、提供メニュー、提供環境、精算方法、これらを勘案した運営委託料金をうけ、運営委託会社を決める。食堂運営のコンセプトを作成したのは運営委託会社かも知れないが、採用された時点でそれは工場主のモノになる。お金を払って委託している方がエライに決まっているが、実際の運用は運営委託会社が行ない、プランの条件もそこから私たちは直接もらうので、つつい工場主より運営委託会社をむいてしまうが、それは間違いの元。

もちろん、私たちが食堂の運営についてまで責任を持って提案できるものでもでもないが、食堂の環境づくりは私たちの範囲内であり、そのためにはお客様と話ができるレベルのものを持たなくては行けない。

ポイントの2;食堂の分類として、弁当食堂/定食方式/カフェテリア方式/フードコート風がある。

弁当食堂とは、弁当を広げられる場所があることから始まり、工場ですべて弁当を頼むのだから、お茶・味噌汁・飯と暖かくおいしいものを食堂に求め、残飯もここで始末し、食器も洗おうかと発展する。この辺りを言葉で整理。100席以下の食堂はまず弁当食堂となる。200席でも作った事はある。席数が多くなると、弁当屋も運営委託会社風に成長して食堂経営に参加する。

A定食、B定食に今日の麺類という、おなじみの定食方式は今も多い。うまい/健康 へとメニ

●運営委託会社

魚国 総本社名古屋本社

0566-27-1013 中前安彦

名古屋といいながら、刈谷市に構える老舗。東京本社は清水建設本社3階にも入っている。

エームサービス

052-584-2680 森田明

三井物産が米アラマーク社と提携し、76年に興した。東京のオフィス向けから、名古屋の工場にも。

ここは、フィーをもらってコンサルティングを行なう部署を持っている。コンペの提案の場合、N設計、T社、K社も頼むところはココなので、早い者勝ち。コンパス グループ

伊藤忠がイギリスの給食会社コンパスと提携して起こした会社。02年に西洋フードシステムズを吸収。

コンパス グループ ジャパン

06-6464-4116 草野則保

名古屋では、駅前のトヨタビルに進出予定。

西洋フードシステム

06-6469-1115 池川俊之

仏ルノートル社と提携し、レストラン西武の名前でエームサービスと競ってきた。デパート、駅ビルでレストラン運営を200店以上行っている感性・企画力・が売り。藩、CASA、小ち坊はシーバンスにも。

この3社は、メニューからインテリア、運営収支まで一式絵を書いてお客様に提案できる。ソフトを売るプリゼとして、われわれと似ている。最後は食材と食堂従業員と運営ノウハウ賃だけの契約になっても、最初の提案イメージが強く、彼等の思いをうけて工場主がバラバラに発注することになることがデザイン面での統一が出来ない事の大きな要因。彼等には別途になるので、最後まで突っ込んでこず、静観の姿。デザイナーでもない。そこで、建築設計者が委託業者決定の為の当初の提案内容を知らないままに工事が進むと、いきなり、「サンプルケース作ってよ。」などと工場主から言われて戸惑う事になる。

ューコンセプトは変わってきているが、早い/安い工場食堂の基本である。また、食のロスもない。

食を楽しみとして、多少値段が高くてメニューの多いカフェテリアにしたいとなってきた。カフェテリア方式は200席以上の席数でないと運営委託会社でもつらそう。セントラルキッチンファミリーレストランのもので、この規模の工場の食堂ではメイン厨房で下ごしらえもおこなう。厨房と提供ゾーンを分けて平面計画がされ、提供ゾーンの意匠は配膳の人にもお客様にも環境づくりとして大変重要になる。

ポイントの3; 注意点は、カフェテリア方式といいながら、実は定食方式の延長で運営されていることである。

確実に、種類コーナーはゆで釜を中心にレーンもわかれている。さらにカレー、どんぶり物の専用レーンを持つこともある。

定食方式の方が待ち時間が少ない。おいしく、選ぶ楽しさを持つカフェテリア方式より、やはり早い事を選択するのである。工場食堂に純粋のカフェテリアはなく、定食+カフェテリア風となる。

ご飯と味噌汁が主菜とセットで出されれば定食方式である。定食方式の自由に追加できる「小鉢」を増やし、そのための配膳レーンを長く欲しいだけであったり、「小鉢」の温蔵庫・冷蔵庫のステンレス箱を置くスペースが欲しいだけだったりする。このステンレスの箱はインテリアの邪魔になるので注意を要する。よくメニューを確かめ、配膳レーンに一時期に集まってくる従業員の行列の姿を想定して、平面図は作らなくてはならない。

ポイントの4; 定食ならば、食券で精算できるが、カフェテリア方式は、その都度計算しなくてはならない。

配膳レーンの最後に精算レジがあり、お嬢さんがすばやく計算するのがカフェテリアであるが、工場ではまずない。カフェテリアの客は、食器をそのままテーブルに残して席を立ち、係りのもの

●給食会社

給食会社としては、病院・老健向けの方が多いが、工場の食堂に出てこようというのはい少ない。

弁当が主力の会社が運営委託される例として、

静岡に強い

いわきゅう 0538-32-9270

三重に強い

トモ 0593-53-6845

彼等は先の3社のような提案書は作らない。よって、食堂の運営について、建築設計者と工場主と3者で話がしやすいともいえる。厨房器具については、出入り厨房屋はいるので自分たちの欲しい物は表現してくる。

●早い>うまい>健康>安い(>安全は当然)

●フードコート



フードコートは個店であり、それぞれ独立しているが、フードコート風は定食方式のお飾り版。

カフェテリアは一人づつ長いレーンを歩かせ多くの品目をとってもらうが、カフェテリア風は定食の数だけの列ができる。ならば、その為の明示を下がり壁につけ、フードコート風とした。

●フードコート風



●サラダバー、小鉢の棚



人のよどみは楽しさの演出でもある。ホットは難しいが、コールドは氷で。ステンレスの箱はダメ。

が片付けるが、工場では食器の残飯を従業員に捨てさせ、食器も分けて下膳させるので、下膳の前で精算するのが多い。時間がかかっても人手を省く為に食器を画像や食器につけたチップで識別し精算するシステムがある。ここにも列ができる。

従業員証にICチップが埋められ、非接触になってきてから、配膳レーンから食べ物を取るごとにカードをかざし、チェックする方式も出てきた。

帰りの壁には、お知らせがベタベタ貼られるので、いっそ、サンゲツの掲示板クロス。自販機はインテリアをこわすので、ATM/売店と同じようにきちんとプランニングをしなくてはならない。

ポイントの5; 300席ともなれば、食事したあと、下膳方向にも一方通行としたい。

すると、主厨房から下膳すなわち自動食器洗い機が離れる。これは場所を喰い、値段も高いので採用するかどうか、プラン作りのポイントとなる。

このとき、洗い場から食器を主厨房にワゴンで運ぶ動線が問題となる。このワゴンが目障りかどうかは、喫食数と食器数による。通常1回転では席数は算出されず、時差で喫食する。このとき、並んだお客様の横をワゴンが通る。喫食数の増と厨房の大きさは作る部分の工夫も多いので単純に比例しないが、食器数は喫食数に必ず比例する。

ポイントの6; 800席ともなれば、下膳を2箇所にし、食堂全体の流れをコントロールする必要もあろう。

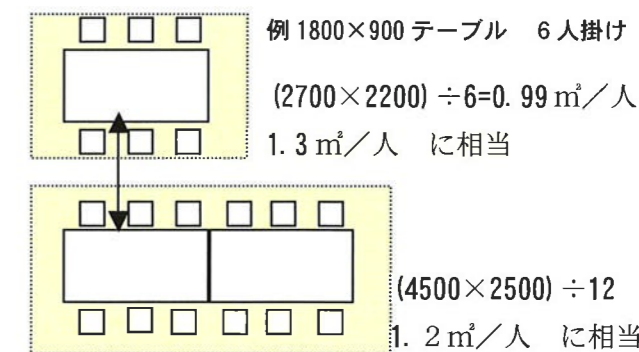
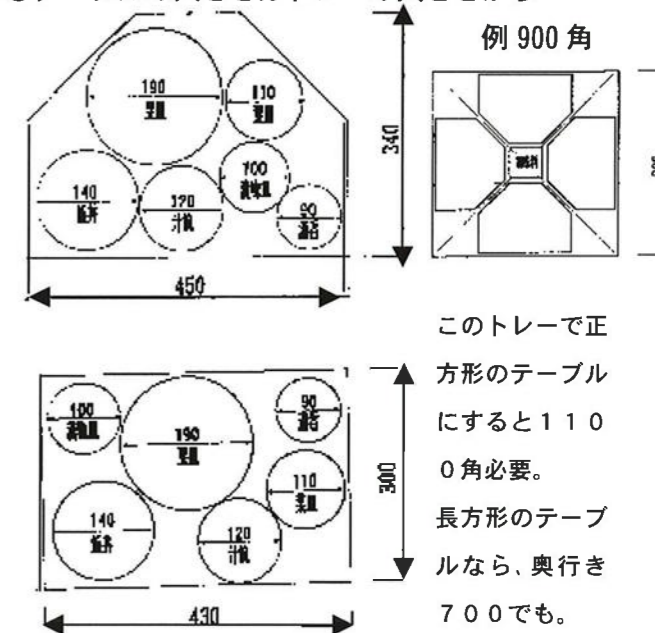
もちろん提供ゾーンもとてつもなく長くするか、島状にメイン厨房から離して用意することも必要である。運営委託業者の配員・厨房器具費用と合わせいろんな案が出てきそうだが、このクラスの食堂になると面積も2000㎡を超え、厨房への搬出入動線/工場からの従業員の動線など、建屋側からの制約が強くなり、意外と案は数多くできない。建築設計者からの環境づくりの提案がないと、とても運営委託会社だけではおさめられない。運営し始めてからの変更は、移動家具でしか、もうできない。

●食器の裏にチップがあり、それを感知。



●配膳レーンの中で、メニュー毎の精算

●テーブルの大きさはトレーの大きさから



●6人掛けをメインにしないと 1.5 m²/人は難しい。ビッグテーブル、窓向きのカウンターなどで広い空間に変化を。天井も高くしたい。



トヨタ車体 富士松工場生産技術共同棟 食堂新設工事



アースカラーを貴重とした中に、空の青と木々の緑から抽出した色を配する事で工場の中のアメニティエリアを表現した。また壁にはEatの文字をグラフィカルに処理し、食の楽しさを演出した。



2階に設置。340席。1階のエントランスロビーの吹き抜けを生かしながら、空間のゆとりと席数を確保した。

1998年 4月竣工





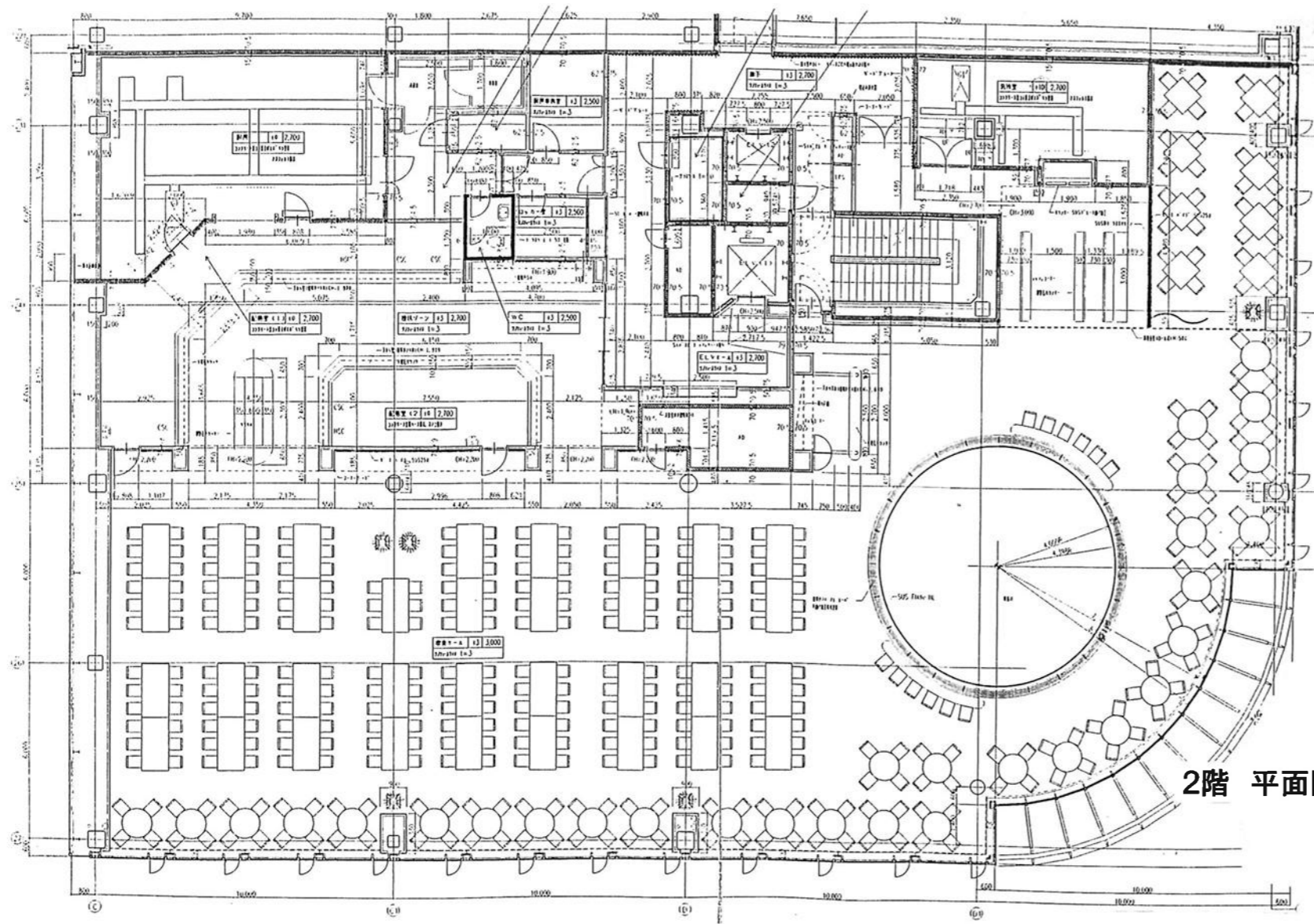
トヨタ車体技術2号館改修

昭和50年竣工のオフィスを改修。その3階に400席の社員食堂を設けた。南北採光の明るさを最大限に生かすため配膳ゾーンをあえて絞った表現とした。残った柱をデザインのポイントにした。テーマは、従来の「安い、速い」に、「うまい」さらに「健康・安全」へ変っている。

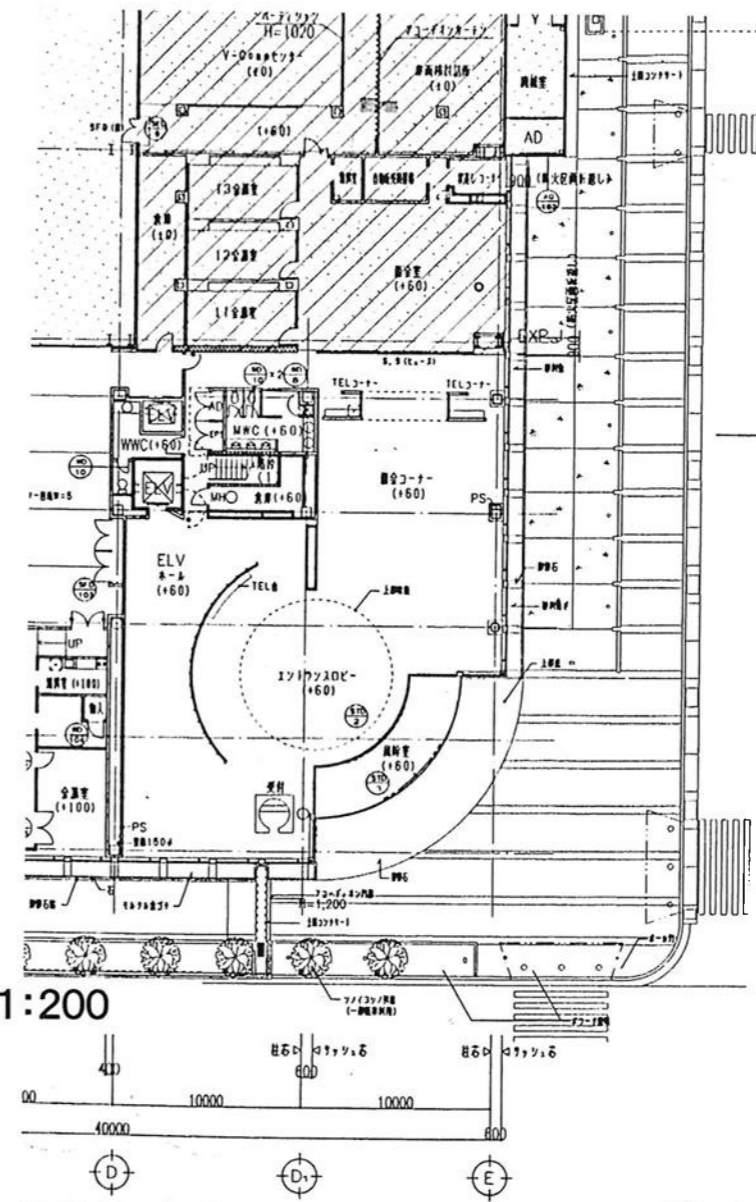


2003年12月竣工





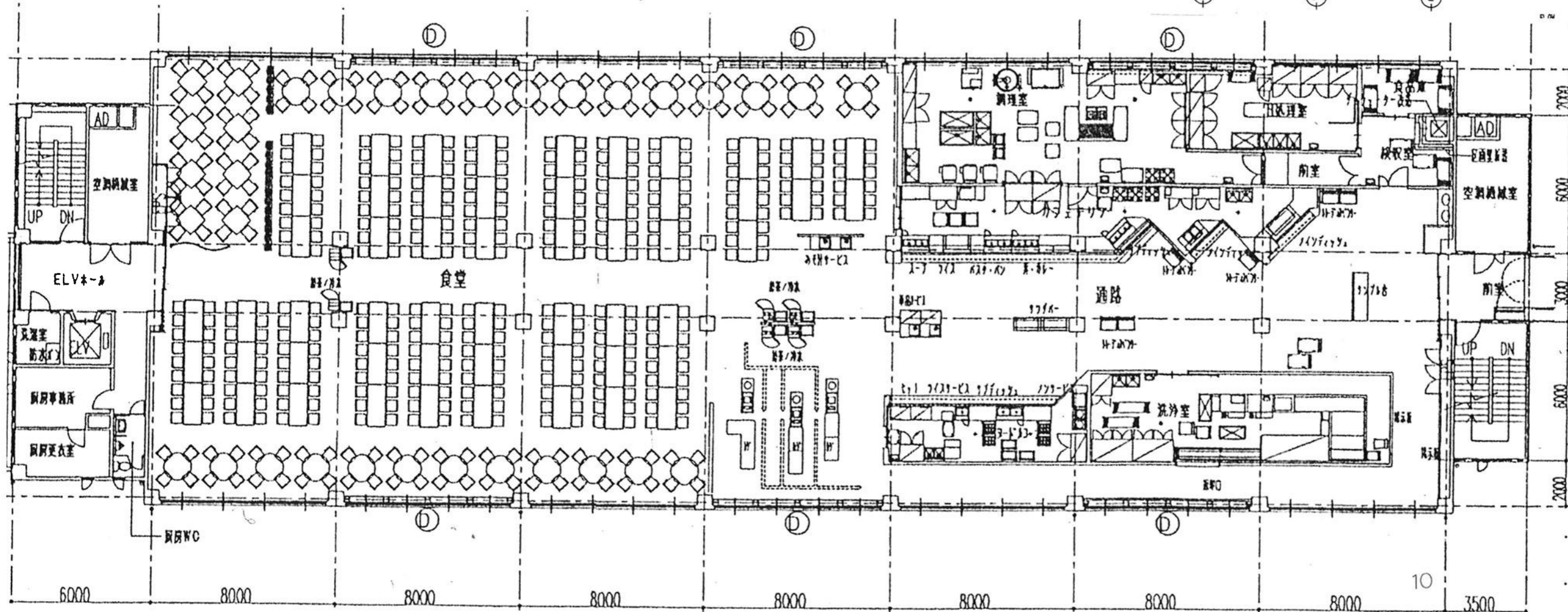
2階 平面図 1:200



トヨタ車体 生産技術棟

1階 平面図 1:400

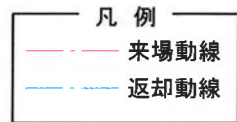
254席 460㎡
1.3㎡/席
(座席含む)



462席 1067㎡
2.3㎡/席

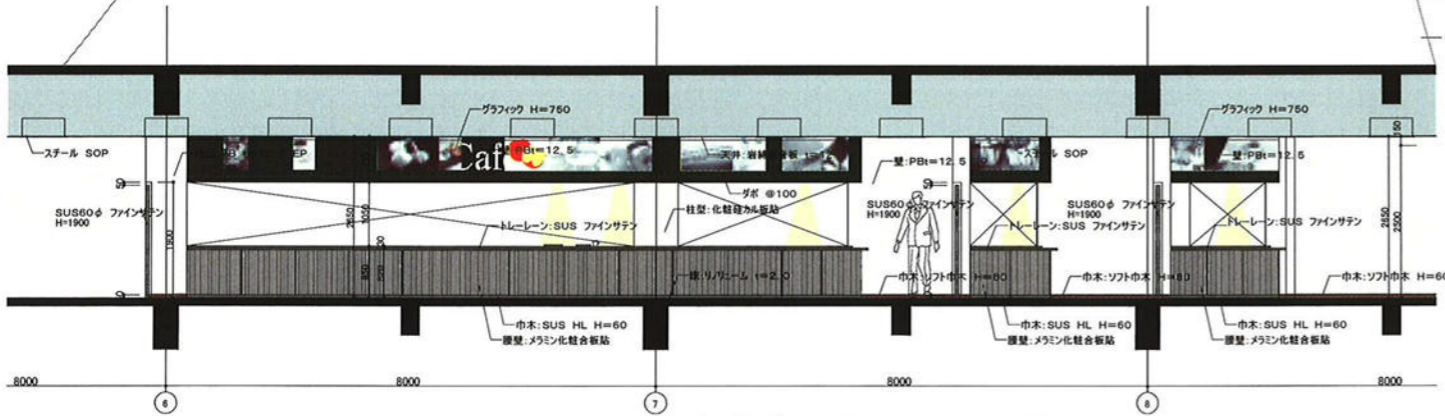
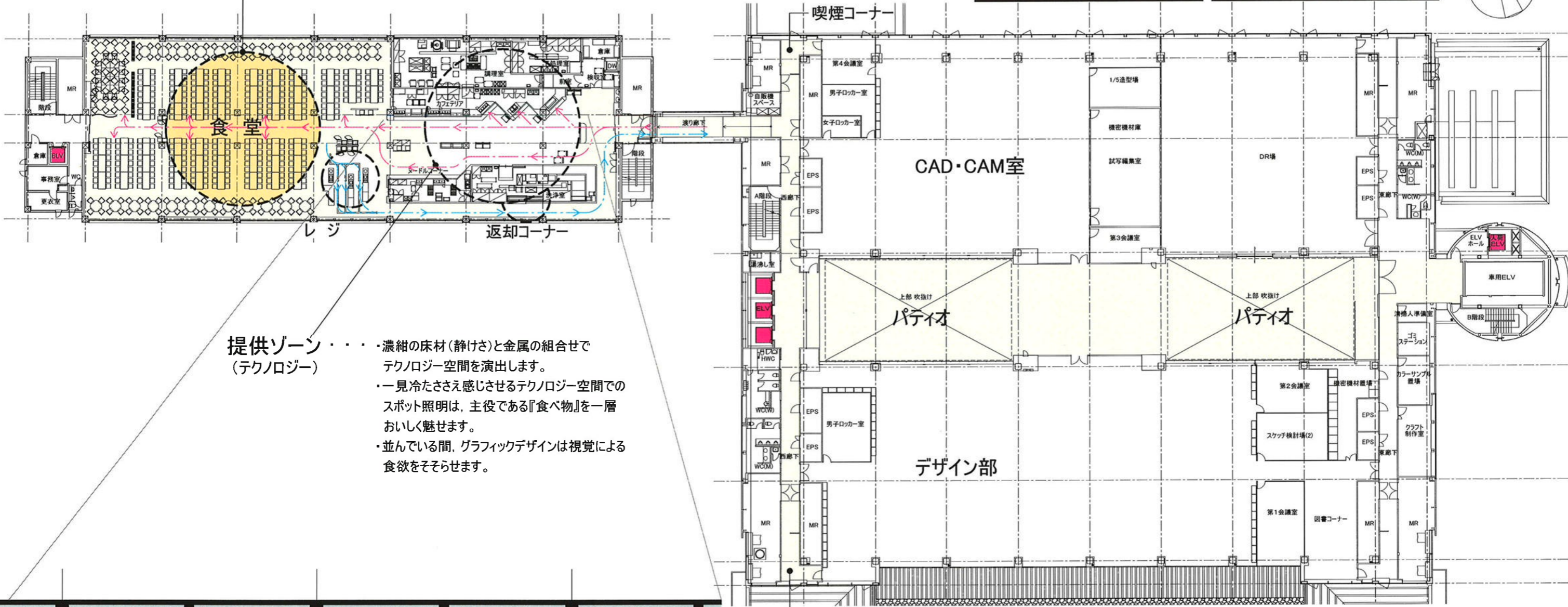
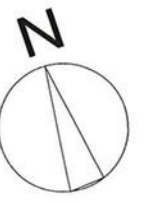
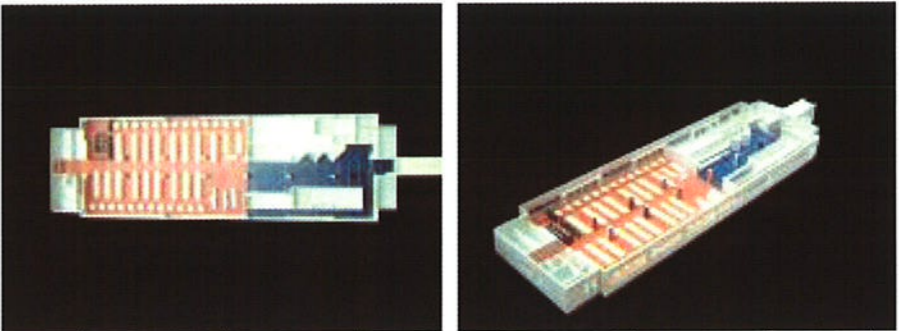
トヨタ車体 技術2号館

3階改修 平面図 1:200

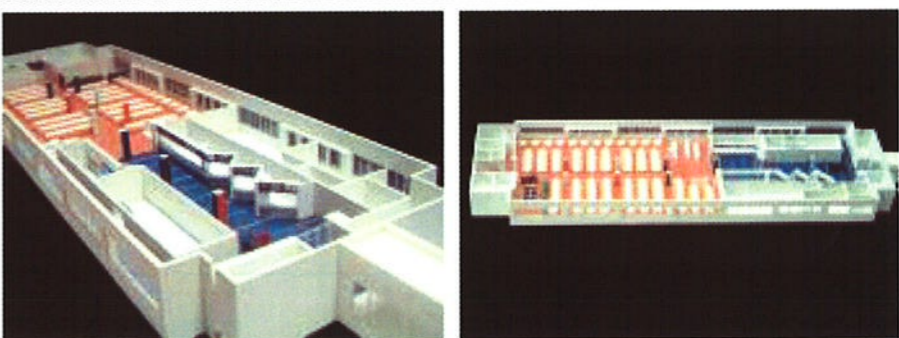


喫食ゾーン・・・木目の家具、自然素材の床材でエコロジー空間を演出します。
 (エコロジー) ・暖色系を基調とした色合い、柱のアクセントカラーは食べる楽しさを演出します。
 ・対象人員:538人
 ・席数:462人
 ・一人当たりの広さ:1.32㎡/人

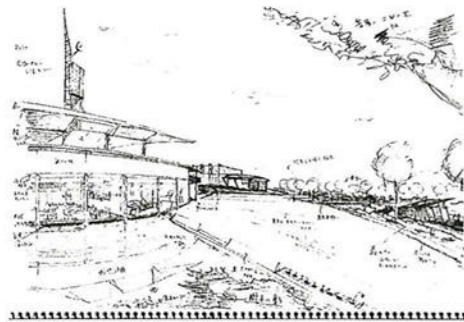
提供ゾーン・・・濃紺の床材(静けさ)と金属の組合せでテクノロジー空間を演出します。
 ・一見冷たささえ感じさせるテクノロジー空間でのスポット照明は、主役である『食べ物』を一層おいしく魅せます。
 ・並んでいる間、グラフィックデザインは視覚による食欲をそそらせます。



提供ゾーン展開図 S=1:60



2003. 07. 23



外観パース

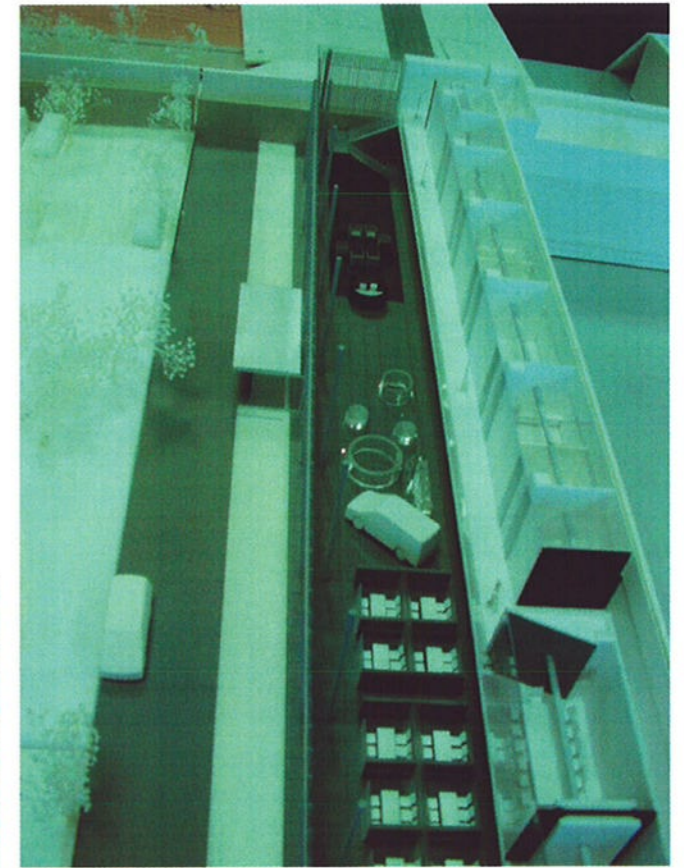
外注に発注する前に、自らスケッチパースを書いてみる。うまい、下手は関係ない。思いを伝えるために。介線法が有効。



プレゼンテーション

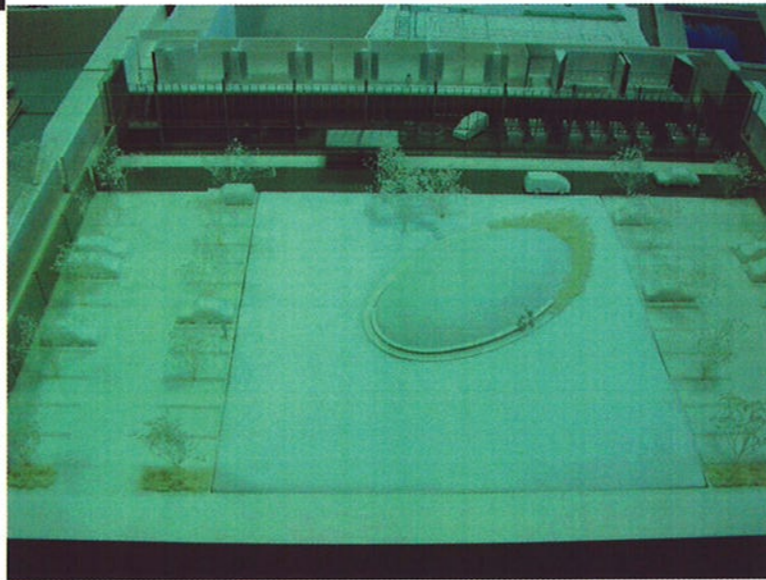
模型 これで、どうだ！というプレゼンに模型は一発でわかるので大変有効。だが、模型を作ることは、私達自身にも、安心・自信を与えてしまうことがある。注意を要する。

これは、インテリア・外構で、100分の1のホワイト模型を作った例だが、スケッチを基に同じ模型を2個外注し、一個はスタディで自ら切り刻み、案を定めて、もう一個を直してプレゼンに使った。



家具まで作れるか？外注さんも慣れてきて、作れるようになった。

模型工房もくもく (0568-34-6168) は、アクリルの成型が得意なので、型が少なく数の多い社員食堂向きといえよう。



内観パース

外観パースを描くタイミングで、内観も書いてしまおう。提案型で、家具は別途でも良いではないか。

建築プランと立面図を作るのが精一杯？確認申請図が急がれる！しかし、カーテンウォールは外見と同じく、内観も大変重要です。



カラスキム段階で、描きなおしたパース。

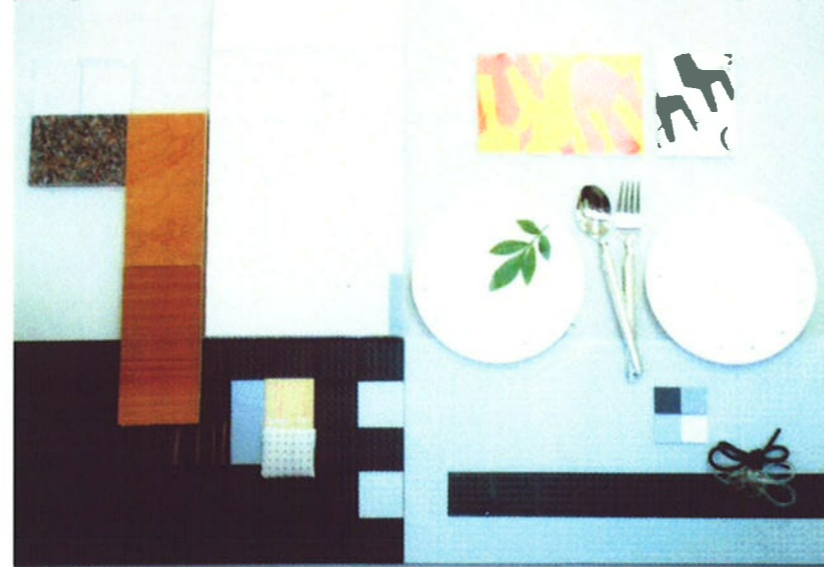


家具がメイン。

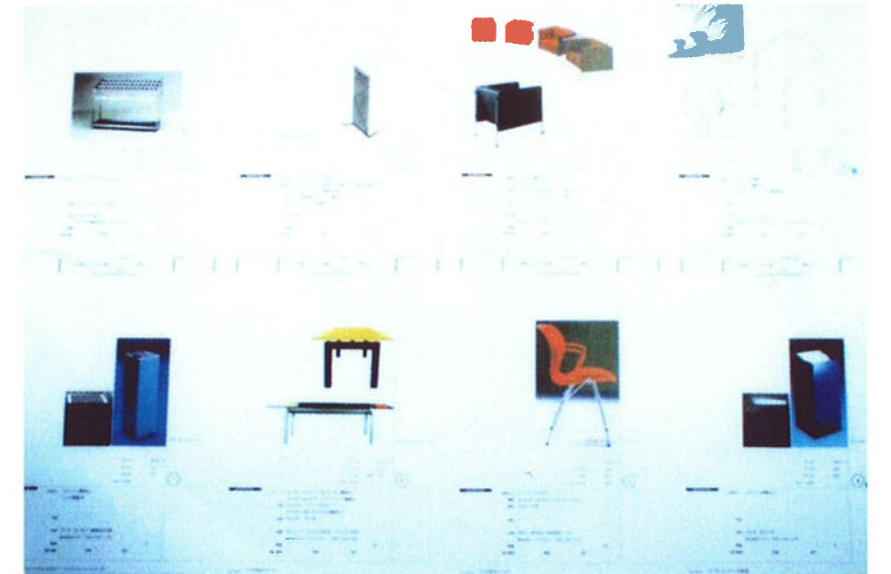
内観も CG でべったり描くことが多くなったが、内観はウソが多く、パース代も高くなるので、このように色をぬらない手法もある。

カラスキム ボード

これが命。空間を語るに。



家具の提案。既製品を選ぶだけ！？ お薦めする以上 結構大変。



第二章 厨房の設計

ポイントの7; 厨房器具の設計は厨房器具屋に任せればよいが、メニューからはじまる食堂設計の流れの中の厨房の設計は建築設計の仕事。厨房器具屋に厨房の設計ましてや食堂の設計を任せたいはいけない。

1996年に清水建設設計インテリアの大谷さんが厨房設備設計資料集成をまとめられました。私は超高層オフィスのカフェテリア、ホテルのレストラン、ショッピングセンターの食品売り場など、困ったときによく相談に行ったものですが、もう退職されました。コピーが手元に残っているだけです。大谷さんも厨房器具の設計は厨房器具屋に外注していました。もう、私たちゼネコンに、厨房器具までみると言われる事はないでしょう。

平面図づくりでは、従業員と食材の動線を定め、食堂のグレードに応じ、必要席数×2~5㎡/席の面積をとり、そこに主厨房を食堂面積の3分の1おく。空間の広さが即グレードであり、厨房などはそれに応じて考えるべきものと大谷さんはよく言っていました。このとき、主厨房の奥行きが重要。壁際と、厨房中央に器具を置くので、5m。最低でも4.5mは必要になる。カフェテリアの特徴であるサービスラインは主厨房と壁もしくはパッスルールの湿温・冷蔵庫をへて奥行き1.6mぐらい。配膳カウンターの造作に奥行き500~600必要なのであわせて3mと覚えておけば良い。

ポイントの8; サービスラインの長さ、形状は、食堂のメニューと直接的に結びつく。

よって、食堂運営委託会社との調整の最重要ポイントとなる。喫食数・食堂のグレードに応じ、ラインを2列にしたり、島上に主厨房から切り離したり、行列を作りやすくガタガタに構えたり、etc.

本来のカフェテリアは お嬢さんが長いホット/コールドフードユニットから注文に応じ、おかずを盛り付け、スニーズガードの上に置いてくれる

●大谷さんの設計資料集成 1996年

社員食堂設計資料集成 123ページ
厨房設備設計資料集成 182ページ

●厨房器具屋

中西製作所

052-533-2341 小坂井 順

アイホー

052-821-9801 渡辺 篤

フジマック

052-991-3271 岡森 氏郷

工場主と繋がりのある厨房器具屋をつかまれば、我々の相談にのってくれる。運営委託会社がつんでいる器具屋さんも、既に工場に入っている器具屋さんにまける。工場主は、数ある食堂のメンテを一家にしたの方が楽。今はキャドなので、平面データを渡すと厨房器具ばかりか、机・椅子も書いてきて「何席とれます。」と。この絵を工場主が家具屋さんのコンペに出せば、家具も提案されてきていて、気が付けば、建築設計者は床・壁の仕上げだけ提案すればよいことになっている。楽だって?当社にとって別途だから、工場主が決めたと言われればそれまでだけど、それで良い環境づくりが出来ようか?

何気なく、器具屋にレイアウトを頼むと、テンコモリ、厨房設備機器費 5~8万円/人の上限で書いてくる。当然だ。メニューからの調理能力計算検討表をださせ、コスト・スペースの両面から攻めないと、バランスの良い食堂は出来ない。厨房従業員の人件費と便利な器具費用とサービスの内容とのバランスを工場主に十分理解してもらわないといけな。主体は委託業者になるが。レストランの厨房器具費用はこの倍。板前・ストープ前とコックさんの流儀もでてくるので任せるしかない。コックが決まってから大変更したことも。

モノですが、工場ではもう小鉢に盛り付けられていて、出すだけのが多いようです。温かくないです。

ポイントの9; 配膳カウンターは家具の感覚で設計。

内側の器具工事との取り合い、トレーのすべり台、おいしく見える照明がポイント。フードコート風には店名のサインも? 下がり壁に「本日のグリル・香草風味の名古屋コーチン」なんていう紙が貼れるようにもしておきたい。

ポイントの10; 配膳カウンターの床高さは目線を同じにするために食堂と同じにしたい。が、厨房の位置・形状がなかなか決まらないので新築であっても躯体床を平らに打って、後からアスファルト防水。スタイロをグレーチングのために150~200かさ上げに使う。良くはないと知りつつ、よく行なってきた。ココでドライな床の提案を一度はしてみるべきであろう。作業環境は楽になる。細菌、カビの発生も防げる。

ポイントの11; 厨房のグリーストラップをどこにどのようにつけるか?

床下につけるとスラブ区画を抜け、下の階の天井懐に問題を生じる場合も多い。厨房器具の下、床上に浅型を、また建物の外に配管で出す事もある。しかし、上階に厨房がきても良いような下階のプラン作りをするのが、建築設計者しか出来ない正解案。

ポイントの12; 厨房の区画は消防と保健所から。

30万 kcal/毎時 以上の燃焼ガス装置を持つ大厨房は防火区画要。粉末噴霧。また、ダクト内消火設備は大変有効なので、消防の指導がなくてもお客様にお勧めしたい。保健所は衛生の観点から、食堂と炊事場との区画を指導する。配膳カウンターのみならば、炊事場と違うところが争点となる。

ポイントの13; ゴミ処理として、コンポスト化が流行。体積を減らし、リサイクル。臭い/熱の排出ダクトが要。

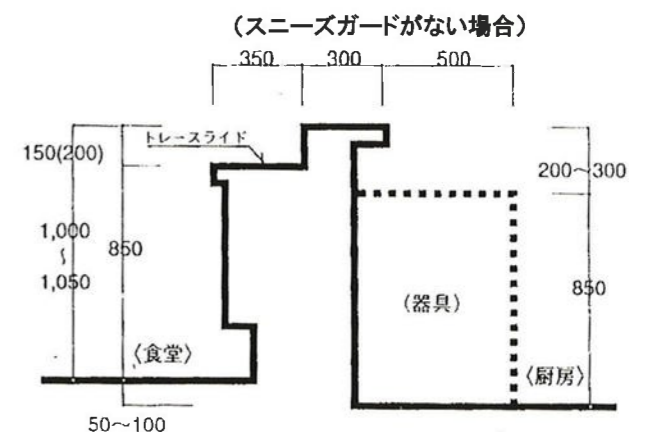
●スニーズガードは厨房器具工事に。



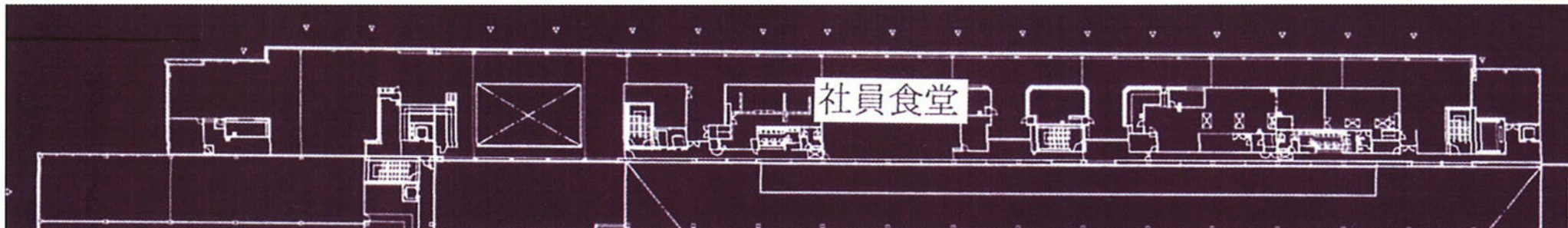
●配膳カウンターのいろいろ



●工場の食堂 配膳カウンター の寸法例



トレイの大きさにあわせ滑り台、①ステンレスの曲げ3角で一体的に。②御影石/寄木にステンレス角バー埋め込み。③ステンレスパイプ8本で汁は床にこぼす。



アイシンAW岡崎工場 食堂

900席、全席窓際。17m×200m。日本一長い食堂は3ヶ所の提供エリア／2ヶ所の下膳・洗浄エリアにより分節化されている。食堂にアプローチする階段・エレベーターの選択により、メニューも変わる。

3層のAT棟7万8千㎡と5層のカーナビ棟2万6千㎡を繋ぐ、4層の共用棟2万㎡。その4階すべてが食堂。共用棟を軸としてエネルギー・物流・従業員動線の安全および生産性の最適化をはかりつつ、10mの法面を生かし、自然と調和した工場景観を創出した。



1998年 5月竣工



チャオ御岳スノーリゾート



45億円のフルターンキー。調達には、百貨店を活用した。

1998年 11月竣工



所在地：静岡県小笠郡大東町千浜7800番地

敷地面積：121,936㎡

延べ床面積：1,160㎡

延べ床面積：1,460㎡

外装：ALC版横貼りの上アクリル吹き付けタイル

内装：床、ホモジニアス塩ビタイル。壁、PBの上ビニルクロス。天井、岩吸板



キャタラー工業 福利厚生棟

1996年 3月竣工

遠州灘に面した砂浜と松林の内側に工場はある。鉄骨スレート造平屋建て10棟のまん中に、工場の憩いの中心として建て替えられた。

食堂は200席の定食方式である。中心をイメージした円形のプランに、食後や休み時間の心地よい休憩スペースとしてサンルームを設けた。



第3章 家具・什器・備品の設計

ポイントの14; 食堂のデザインポイントは椅子である。

自分でインナーパースを書いてみたら?イス、しかもその背ばかり書く事になる。次にテーブルトップが目立ち、観葉植物、アート、サイン。実施設計図で指定できない物ばかりだ。床、壁、天井は単なる背景となることに気が付けば、当社にとって別途工事であっても、設計をしなくては行けない。

環境づくりには人に近いところから決めるといふ設計方法もある。レストランなら、メニュー、テーブルウェア、花瓶 etc. しかし、建築の設計ではドアノブ、手摺からが精一杯で、とてもそこまではと思うあなた、簡単です。

ポイントの15; 日頃から家具屋と付き合い、既製品から選択し、インナーパースと同時に提案するのである。

見積もりまで客先の替りにとってあげればFF&Eと言って、フィールドフォーならば家具費の5%を要求する。しかし、成立するのはなかなか難しいので、客先次第で家具屋に頼ったプリゼも正解と思う。設計者と家具屋がつるむ事を「高いものを買わされるのでは」と嫌う客先に注意して進める。

これは、ゼネコンの設計施工特命は入札と比べて高いものを掴まされるという考えと共通しているので、客先の考えは建築の仕事入手の早い段階からわかる。よって、客先の考えにあわせて家具のプリゼ方法を準備する。建築の実施設計が終わってからでは、遅い事が多い。家具工事も建築とは別枠で当社工事にできることがベストである。

ポイントの16; 自分の提案した家具・備品に対し、客先に自信をもって説明できる裏づけを自分の足で取ることは絶対必要である。これが私の言う「設計」という事。

一度、会議室 or 応接室で FF&Eを自分で完璧にやってみたが、大変な手間であった。一社で、いくつかの家具メーカーを扱える家具屋が便利だが、工場食堂の家具・備品の予算は2万円~4万円/席であるので、食堂だけでは頼みにくい。

●FF&E もしくは FF&Eとは 家具・什器・備品

Furniture (家具) 移動できる家具 (イスとか)
 Fixture (備え付け家具・什器) とりはずし可能な装備 (スチール製 壁面収納とか)
 Equipment (装備) 設備, 用具類 (ゴミ箱とか)
 ここに、Tableware とか Utensil はない。

●家具屋

イトーキ

052-261-1151 大下裕司
 261-1153 デザイナー 海野仁志

オカムラ

0566-63-5685 白井新
 052-551-3173 デザイン室 片山正博

コクヨ

052-569-5941 片山晋吾
 569-5950 設計室 日比野幸洋

この3社は総合家具屋である。備品も外国製も商社的に動いて売る。10日もあれば、オートキヤド3Dパースつきで提案書を作ってくる。いつも入札でぶつかっている3社だが、売上金は建築と二桁違うので「この客先には、今回は、」と各社事前に決めて、プリゼのパワーを計っているようだ。特にオフィスレイアウトが得意。

Tグループのときは豊田通商100%子会社のトヨマック(052-783-5901 西山)が必ず出てくる。今、商品は確かに安い、それなりにグレードも落ちること、プリゼ能力を社内で用意できないことから苦戦のよう。Tグループの特にグレードの高い木家具では松坂屋が参戦、必ず取りにくる。

清水建設名古屋支店の頼む百貨店は

三越 東京の建装は伝統あり、職人もいたが、
 052-953-5151 吉田歩

ホウトク

052-201-3531 水野昌秋
 名古屋が誇る全国的イス屋。パイプ物が得意、今はクッシュで売っている。総合家具屋でも名古屋には見本が少なく不便だが、この小牧工場ショールームは完璧。

ナゼロ 名古屋椅子工業株

0566-36-1321 近田浩司
 刈谷にショールームあり。近藤社長の話面白く、開発の様子も見せてくれる。かつて、大谷さんは東京からずいぶん注文していた。パイプと白木の組み合わせ、洋物に似せたもので安く、その代わりディテールには目をつぶらないと。デザインの Patent 問題に注意。

カリモク

0562-83-4147 榎本敦男
 昔は広島のマルニ木工と比していたが、住宅用に傾き、東浦の巨大なショールームにもお目当てはすくない。

オリバー

0564-27-2823 岸辺均
 岡崎のショールーム、わざわざ行く価値あり。中部国際空港の長イスを取った。老健向けの北欧輸入家具、トネット、からパチンコ屋、ファミレスのイス、なんでも。地場への営業力が強い。

天童木工

052-204-3021 朝倉久喜
 やはり、ちゃんと作るなココ。見本の木片、皮は簡単に手に入るが、実物の家具見本はない。写真と図面しかない特注物。工場では来客用・役員食堂用となろう。

●輸入家具屋

インターオフィス

052-219-8361 鈴木光幸
 03-3449-9150 梅秀行
 名古屋のお店が小さいので、東五反田の東京デザインセンターのショールームまで行ってみた。が、カタログの全ては見られない。扱い商品が多い。提案を求めたら、大阪で書いてきた。今回、T社本社重役階がすべて vitra であったので、旋風を巻き起こすかも。

ポイント17; 輸入イスは、黙って2センチ脚を切れ。パイプは自分ではきれないし、木もプロポーションが変わり、美しくなくなる。

この私でも座って脚がブラブラになるイスが多い。フリッツハンセンのアリンコは座面が44センチでも奥に傾斜しており、靴を履いて食事するので何とかなるが、45~46センチが洋物の標準高さ。クッションのない、白木のベニヤ板や、これからどんどん出て来るプラスチック製の座面の高さは43センチだね。

食堂は柔らかな木調インテリアにしたい。しかしながら、床に本物の板はコスト的にまず貼れない。フローリング調の塩ビシート床材も、テーブルトップの印刷木目のデコラもまがまがしく嫌なときは、イスを木にするしかない、しかも軽くなればパイプ構造となる。という感覚で国産イスも数多く出てきた。

カッシーナ

052-957-1962 遠藤良
 住宅用が多いが、イクシーのスバゲティは良く売れた。プラスチックは強度が心配、よく確認しないと。

ヤマギワ

052-931-3223 苦米地周司
 zanotta Fritz Hansen Wilkhahn と扱い、照明器具屋から家具屋に転進? 実物をショールームに見に行くには良いが、知識はない。フリッツハンセンジャパン 砂原 03-5778-3100、ウルクハーンジャパン 松隈 03-5573-2411 に電話をして張り地のサンプルを取り寄せ、東京出張のついでにショールームに寄るとよい。

エーディコア・ディバイス

052-531-2771 佐藤順子

アイデック

052-203-9831 りそな名古屋ビル8階

ユーロデザイン

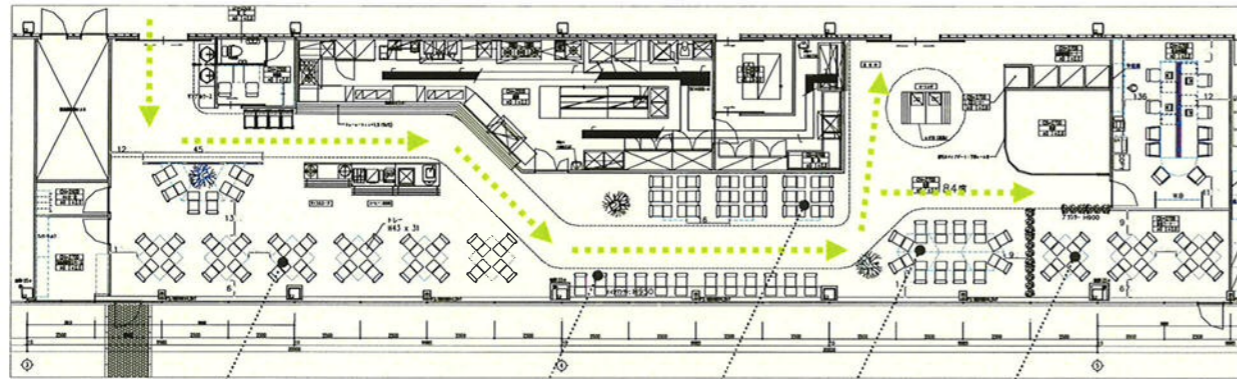
03-3435-0145 堀百合香
 わがフィールドフォーのお抱え、何でもござれの輸入屋さん。ここに直接問い合わせることはないが、一応。

●家具屋さんのプレゼンの例 オートキャドの家具データから瞬時に3次元のパースを立ち上げる。手馴れている。遠くの家具もはっきり描かれ、天井のデザインがされないのが特徴。気に入らんが、これは良い方。

Zoning Plan

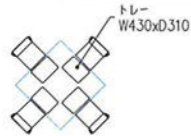
● 食堂 A案

その日の席は気分次第で...



● カフェテラス

気の合う3・4人の仲間で会話を楽しみながらゆっくりと食事を楽しめるコーナーです。1200の角テーブルに4人掛けのゆったりとした席です。



● ビッグテーブル

急いで食事を済ませたい時や、多人数のグループの食事にもフレキシブルに対応できる大きな食卓です。

● 動線

曲がりくねる通路は散歩道です。気分転換に...

● パーソナルカウンター

外の景色を楽しみながら1人でゆっくりと食事や、今日は時間がないので短時間で済ませたい人のためのハイカウンター席です。

● 多目的スペース

一般席とは雰囲気を変えて食事をしたい場合、特別な目的で利用できるユーティリティースペースです。プランターでさりげなく仕切ります。

TOYOTA INDUSTRIES CORPORATION

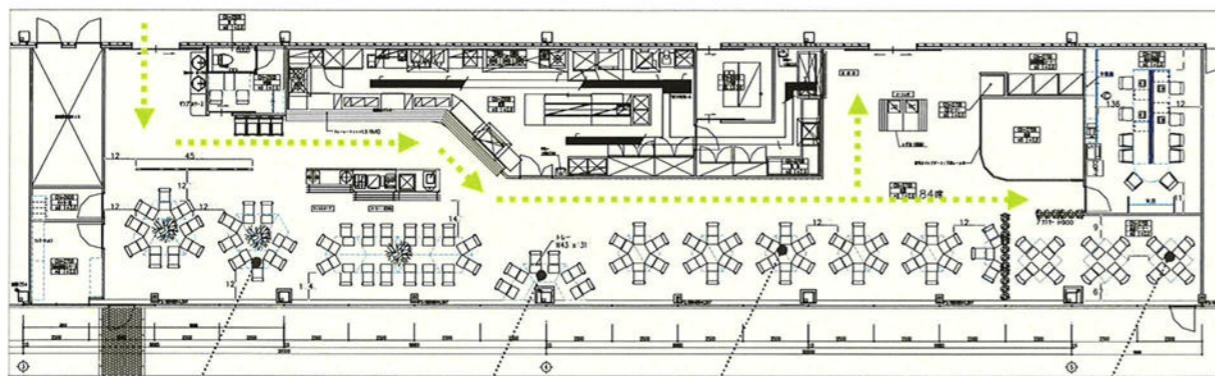
PRESENTED BY ITOKI

8

Zoning Plan

● 食堂 B案

自由に組替えができます



● ビッグテーブル

急いで食事を済ませたい時や、多人数のグループの食事にもフレキシブルに対応できる大きな食卓は入口近くに配置します。

● カフェテラス

気の合う仲間で会話を楽しみながらゆっくりと食事を楽しめるコーナーです。絶妙な角度をもって卓を囲む6人掛けテーブルで構成します。

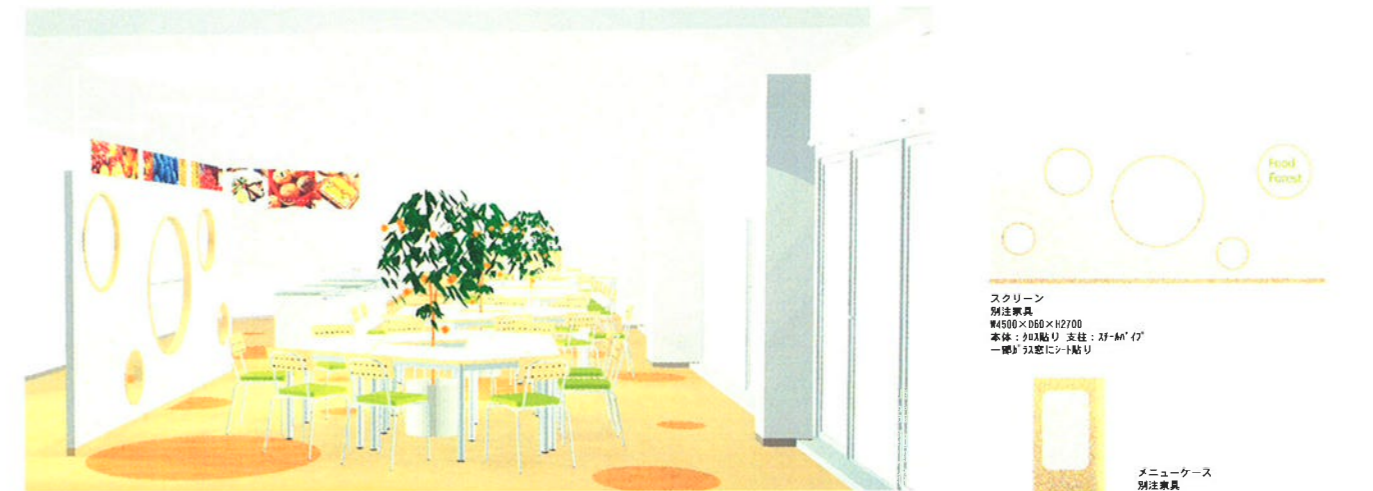
● パーソナルカウンター

1人で食事したい人や、時間がなく短時間で済ませたい人のために、窓側へのテーブル配置によりカウンター席を設置。配置は横々です。

● 多目的スペース

一般席とは雰囲気を変えて食事をしたい場合、特別な目的で利用できるユーティリティースペースです。プランターでさりげなく仕切ります。

Interior Image



スクリーン
別注裏具
W4500×D600×H2700
本体：902貼り 支柱：XF-M' (7'
一棚が2窓に1シート貼り

メニューケース
別注裏具
W600×D600×H1800
本体：8'1合板、前面シート貼り
内扉：8'2合板2枚、両開付

台形テーブル
TKX-1677N-2593
価格 ¥95,700
W1500×D900×H700
掲載ページ P393
天板は、汚れ・傷に強いメラミン化粧板

角テーブル
TKX-1227N-2594
価格 ¥75,000
W1200×D1200×H700
掲載ページ P393

背には持ち運びに便利な持ち手がついています。座面は滑りやすいビニールレザー仕様。

軽快なデザインの中に繊かな配慮。

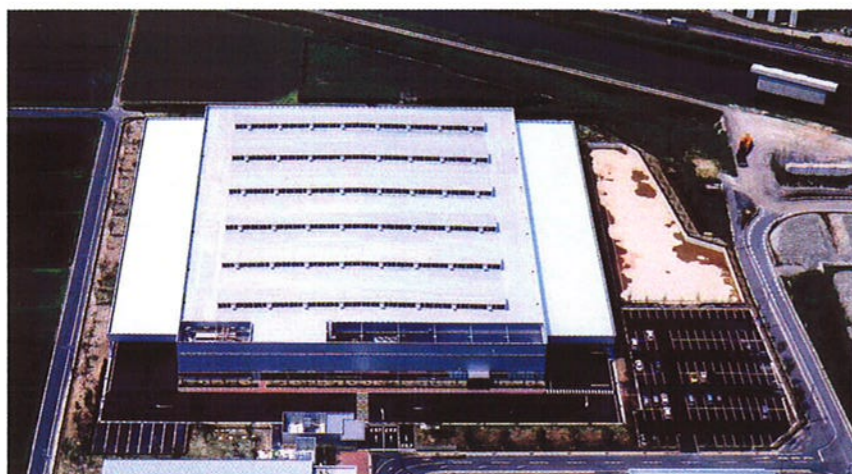
スリムプラントボックス
YWC-069/081-02
価格 ¥80,000/¥7,000
W500/1200×D100/1300×H800+α
掲載ページ P561

人工樹木
シトラスツリー
F2000
おいしそうなお菓子がついています。



豊田自動織機 森岡事業所 食堂

工場は延べ床 18400㎡。80席ではあるが、食堂の内容・グレードを他の工場(300席規模)にあわせなくてはならなかったところに苦心があった。



2005年 4月竣工



ポイント18;インテリアデザイナーに頼む時は、客先にデザイナーを直接引き合わせる前に、我々建築設計と良く内容を調整しておく事。

フィールドフォーの志村は、ちび模型とインテリアの仕上げサンプル、イメージ写真を持ってきて我々にプレブリゼを行なう。当然である。デザインは人による。我々はこれから作られるインテリアデザインでなく、その人の過去の作品から適していると思う人を選ぶしかない。フィールドフォーも人によってデザイン傾向は、まったく違うと思うべし。

私が習ったインテリアは与えられた空間を巾木・腰壁・扉・カーテン・天井廻し縁・家具・照明で装飾するものであったが、今は志村だけでなく、時代の要求からか、インテリアの表現は「さっぱり」系に総じてなっており、勝負は天井の高さ(断面図づくり)、壁の重なり具合(平面図づくり)でほぼ決まる。従って、志村とは完全に平面形が固まる前にやり取りをしてきた。

お客さんは、清水建設設計施工ということで建築設計者としてのあなたを選んでないので、まず自分の立場がお客様に留意されていないと、インテリアデザイナーの客先への直接の紹介は自分の立場を悪くする事になりかねない。このごろは雑誌の影響でお客様のほうから、ここはデザイナーを入れて下さいと注文がある。負けないようにしてください。
ポイント19;インテリアのコンセプトは建築コンセプトと関連させ、建築設計者として語れるようにする。

厨房、家具と記してきたが、インテリア/ランドスケープも同じである。設計の間口を広げ、環境づくりのプロデューサーとなる為には、デザイン/コストのコントロールと、構造・設備設計との調整は、建築設計の役割である。このインテリアデザインも自分のモノと思えば、調整の面倒さも苦にならない。まず、インテリアを自分でやってみよう。

ポイント20;工事が始まってから、ショッピングセンターの内装工事のように予算とコンセプトを提示し、内装業者の設計入札という手もある。私たちは審査側に。

●インテリアデザイン事務所

㈱フィールドフォー・デザインオフィス

03-3539-2881 志村美治
大久保敏之 代田哲也
内田淳
原田靖之 鷹見陽一郎
相野恒雄

㈱K. I. D. アソシエイツ

03-3406-8101 北原進

愛知県立芸術大学、東京で事務所も

03-3947-8408 水津功

フィールドフォーは清水建設設計本部の100%子会社であり、インテリアデザイナーを求めるとすれば、この中から。水津も県芸の先生だが昔の仲間。
商業施設系・マンションモデルルーム系のインテリアデザイン事務所は名古屋でも大変多いが、ココには書かない。ランドスケープはメンテのいる植栽相手なので、地元もいたしかたなしというところがあるが、インテリアは新幹線で来てもらおう。

●インテリアデザイナーを抱える内装業者

ゼネコンとしては、百貨店系が相性がよい。客先が最初からそのつもりなら、楽。私の大阪支店時代('81~'85年 古いね!)、ホテルでは大丸と高島屋に大変お世話になった。物販系の大手業者はいくつもあるが、名古屋ではスペース。

バウハウス丸栄

052-483-1987 不破淳二

船場

052-562-1008 桂本真哉

スペース

052-565-1251 大藪由紀夫

大丸装工

052-222-8501 橋本富雄

高島屋スペースクリエイツ

052-589-8571 川上則幸

ポイント21;備品、総合家具屋のものは総じて軽い。専門の重いステンレス光モノもあたってみたい。

といっても、見本は東京でしか見えないので、出先でかっこいい備品があったら、記憶に留めインターネットで製品番号を確認するしかない。

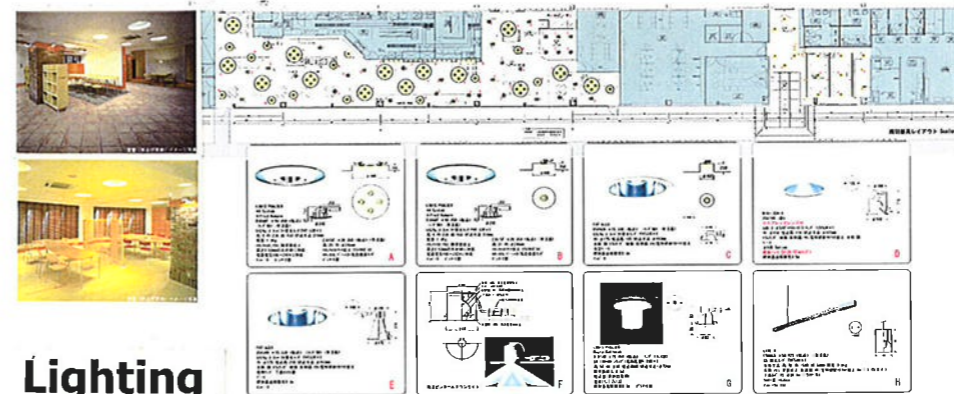
ポイント22;サインは機能的に必要で、追加の本工事になりやすい。せつかくの建築デザインを後で看板屋にぶち壊されない為にも、インテリアの華、目に心地よくひっかかるモノとして、自らデザイン提案すべき。

グラフィックデザイナーなるプロもいるが、頼むなら、インテリアデザイナーにサインも頼むのがよい。自らスケッチをし、看板屋に頼むと、イラストレーターで描いてくれ、見積もりも出してくれる。
ポイント23;アートは安いもの。イス1本の値段で部屋がしまる。提案したい。が、趣味性の高いものであり、竣工時に話題になるので客先トップの理解が必要なる場合が多い。よってこればかりは別途にしておくのが良い。さりげなく、カラスキムと同時に提案しておこう。

写真と経歴は画廊ですぐ用意してくれるが、安いものなら実物を持ち込んだほうが迫力あり。

ポイント24;照明は、空間を作り出す。光がなければ空間はない。当たり前の事だけに、カラスキムでも床仕上げのように気にはしていない。これが重要なのはわかっているが、なかなか、見積もり用の設計図では詰まりきれしていない。そこで、とりあえずとなる。

名古屋でも、やはり、ヤマギワ。松下でも製作モノをやれるが、大プリゼは東京・大阪の手になる。



Lighting

●備品(既製サイン、かさ立て、ゴミ箱、植木鉢)

ダイチシステム

03-3647-1185 石川賢治

ぶんぶく

03-5819-2221 会沢豊

●看板屋

アイセイ社

052-263-6358 松本教三

アポロ工芸

0586-71-0123 津本久美

名古屋支店に来てからは、アイセイ社の松本さんにずいぶん助けてもらった。看板屋は地元の縄張り強いので、地方では注意を要する。

●アート

神田画廊

052-705-0522 神田正勝

ギャラリーサンセリテ

0532-53-5651 野尻真理子

ギャラリー山口

03-3564-6167 山口光子

●照明計画

ヤマギワ

052-931-3223 吉米地周司

TL ヤマギワ研究所

052-931-5871 飯塚邦一

遠藤照明

052-249-2820 渡辺芳彦

できるだけ、名古屋で私が付き合いしてきた協力業者の名前を書いてきたが、やはり、東京のデザインモノも名古屋に来ると住宅系によってしまう。転動してきたばかりのあなたは、東京で今まで付き合いしてきた営業に相談した方が早いかもしれない。



シャープ三重 技術センタービル 食堂

3階は600席の従来タイプのカフェテリア方式とし、同じ面積の4階には300席のフードコート方式を設けている。従業員の食の楽しみを広げたいというニーズに、運営のコンサルタント業務をおこない、インテリアのコンペを実施した。



2003年 4月竣工

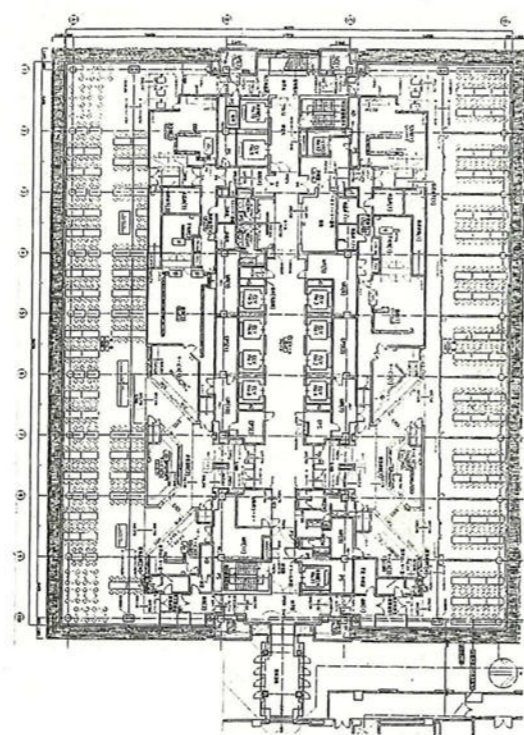


デンソー ソフトウェアセンター

北の半分のウイング（324席）は、社内会議に使えるように、壁とガラスで区切られた。



所在地；刈谷市昭和町1-1
敷地面積； 199,199.5 m²
延べ面積； 52,491.5 m²
基準階面積； 2,775.9 m²
地下3階、地上15階、



2000年 5月竣工

事務館(s40年竣工)地下に 来客役員食堂 を改修



1995年9月竣工

| | | | |
|-----|------|-------------------|---|
| アート | 作家略歴 | 神田画廊 052-705-0522 | A |
|-----|------|-------------------|---|

MI ZU (ミズ) 油彩・版画他

1944年(昭和19)12月13日

自由美術協会会員

本名、水島哲雄。東京都生まれ。1971年武蔵野美術学園卒業。1975年より自由美術展に出品、83年自由美術賞受賞。この間、1977年安井賞展、80年昭和会展、83年国際形象展等にも出品。1983～88年イタリアに滞在して制作、87年第1回具象美術コンクールに招待出品、特別賞を受ける。1988年J. P. シュナイダーとヨーロッパ・アメリカでの独占契約(5年間)を結ぶ。また画名を水島哲雄からMI ZUに変更。翌年シュナイダーの要請によりスペインに滞在、油彩及び石版・銅版画を制作。ヨーロッパ各地、日本等で個展多数、1995年日本橋三越で〈ミズ・テツオの世界・アルカイックからクラシックモダンへ:1974-1995〉開催。渋いモノトーンの半抽象・半具象で知られるが、最近では、明るく渋い色彩、明確に分割された旗のような色面構成に変化。同時に実用上の“国際信号旗”をもとにしたフラッグ・シリーズの制作をおし進めている。1995年冬季長野オリンピック(98年)フィギュアスケート場正面陶壁画の原画制作。作品集に詩画集『セレナーデ』版画集『愛の調べ』(共に1988、芸術新聞社)などがある。

百瀬寿 (ももせ・ひさし)

1944年(昭和19)11月24日 無所属

北海道札幌市生まれ。北海道教育大学に学んだ後、1968年岩手大学教育学部美術専攻科修了。

そのまま盛岡市に定住し、主としてシルクスクリーン版画に没頭。ボカシを刷り込む行為に重点を置き、正方形の画面における水平・垂直のグラデーションによる日本的な重層色面構成を展開しながら、版画と本画の間を行き来している。毎年のように、東京、盛岡、札幌、大阪などで個展発表を行い(40余回)、1988年には西ベルリン・ギャラリーベルス=ロイスデンでも個展を開催した。また1976年現代日本美術展入選以降、77年スミソニアン・I巡回展、78年日本国際美術展、エンバ賞美術展、80年北九州絵画ビエンナーレ、81年ミニプリントカダック(スペイン)、83年現代日本版画展(ポーランド巡回)、ピエラ国際版画展、カボ・フリオ国際版画ビエンナーレ展、85・87年和歌山版画ビエンナーレ展、86・88・91年クラコウ国際版画ビエンナーレ展等に出品。1977年第2回世界版画展最高賞(エディション買上賞)、80年第2回サンシャイン版画グランプリ展孔版画部門大賞、81年第25回シェル美術賞展3等賞、86年第6回現代版画コンクール展大賞、第12回日仏現代美術展大賞、90年第1回高知国際版画トリエンナーレ展優秀賞など受賞。

木村秀樹

1948 京都市に生れる

1974 京都市立芸術大学西洋画科専攻科修了

受賞歴

1974 京都国立近代美術館賞 第9回東京国際版画ビエンナーレ

1976 買上賞 第5回英国国際版画ビエンナーレ

1977 メダル賞 クラコウ国際版画ビエンナーレ

1978 版画芸術賞 第1回日本現代版画大賞展

1980 大賞 京都洋画版画総合展
ポーランド写真協会賞 クラコウ国際版画ビエンナーレ

1982 2席ビルバオ国際グラフィックアート展

1983 兵庫県立近代美術館賞 毎日現代日本美術展

1985 京展賞 京展

1986 ウェストミンスター銀行買上賞 第9回英国国際版画ビエンナーレ、メダル賞
クラコウ国際版画ビエンナーレ

1987 大賞 第2回和歌山版画ビエンナーレ
パブリック・コレクション

東京国立近代美術館、京都国立近代美術館、東京都美術館、栃木県立美術館、兵庫県立近代美術館、国立国際美術館、和歌山県立近代美術館、大阪府立現代美術センター
ドレスデン美術館、ブラッドフォードアートギャラリー&ミュージアム、ワルシャワ美術館、TOCF近代美術館、大英博物館 他

その他の活動

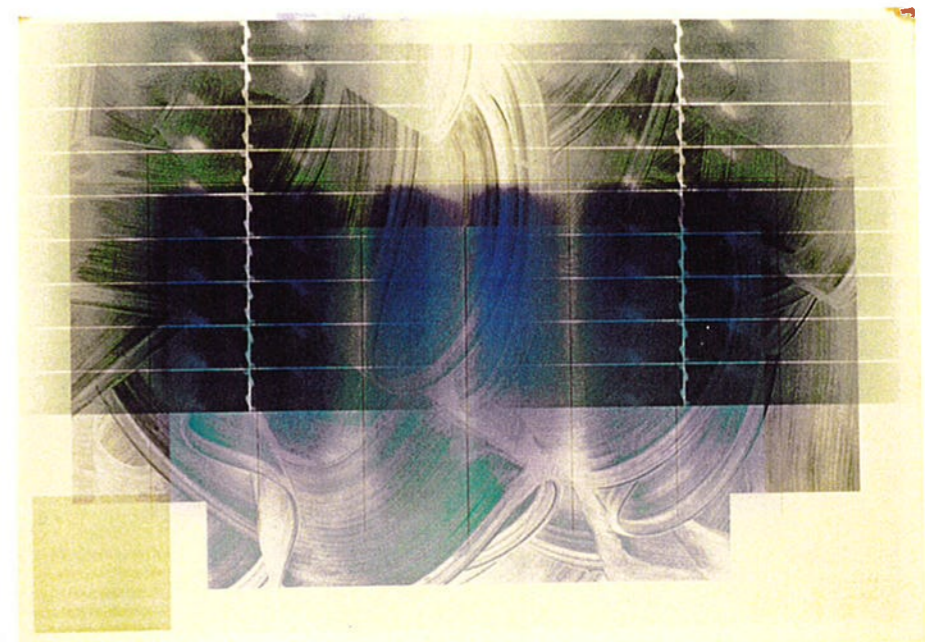
1988 文化庁派遣在外研修員として米岡に滞在、制作

1990 カタログレゾネ出版

1991年銀座・ギャラリー山口での個展では、100枚の正方形の画面を組み合わせた、新たな正方形絵画を発表。小片ごとに赤、緑、青などの色彩が置かれた綿のキャンバス上に一様に高知和紙を張り、更にその上に張ったネパール紙の枚数によって微妙な色の濃淡を生じさせた作品で、自然な色彩を絵の中でどう表現できるかを追究。最近単に美しいグラデーションではなく、少々矛盾を抱えた複雑な強い構造のグラデーションを創ろうと試みている。版画、アクリル、日本画と表現方法は多彩。東京国立近代美術館、北海道立近代美術館、横浜市美術館、岩手県他に作品収蔵。

| | | | |
|-----|---------|-------------------|---|
| アート | 写真 etc. | 神田画廊 052-705-0522 | A |
|-----|---------|-------------------|---|

壁にはアート。心休まる絵・元気の出る絵 etc.壁を突き板にした場合は額に注意が必要です。

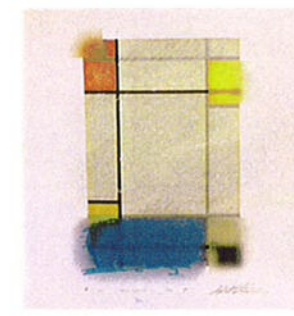
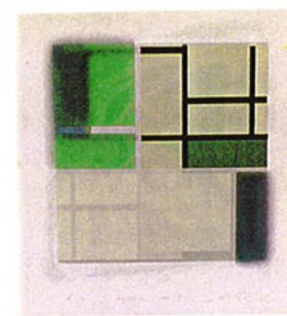
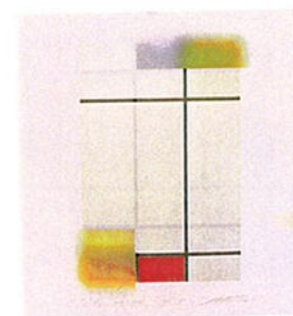


Width 1000

Height 700

¥130,000

お求めやすい抽象物・シルクスクリーンで選んでみました。小さな作品を並べる策もあり。



Width 265

Height 285

3枚で¥150,000



トヨタ車体 いなべ工場 食堂
1993年12月竣工



工場従業員の憩いの場を考えると、機械と相対する緑が欲しくなる。ここでは荷捌きの上に、工場事務所の続きに食堂を設け、そのつなぎの空間として、屋上庭園を設けた。リフレッシュコーナーが柔らかな曲面ガラスで庭園に面する。





トヨタ車体 いなべ工場 第二食堂

一度は、ロッカー室として出来たものを、改修で乾式防水の厨房をつくり、食堂とした。柱、窓等も出来てみれば 食堂として？



2005年11月竣工

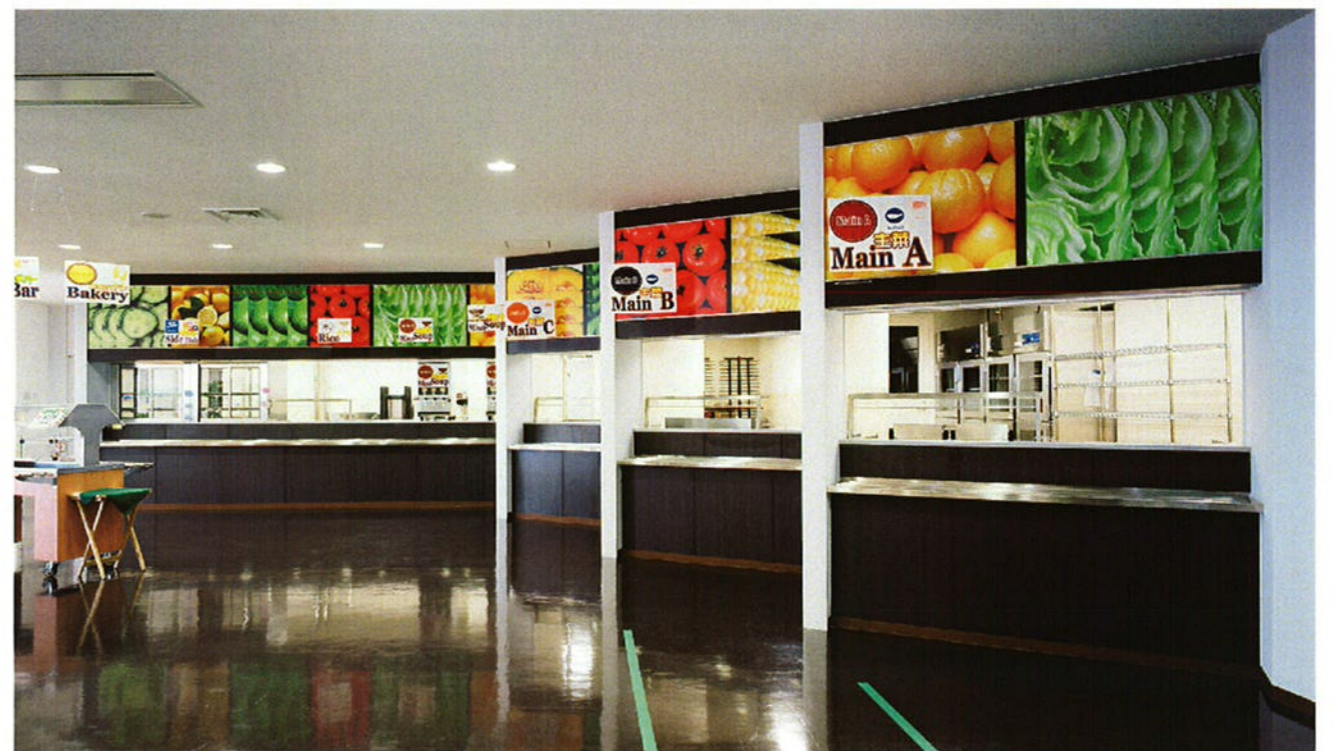




トヨタ車体 実験棟 食堂

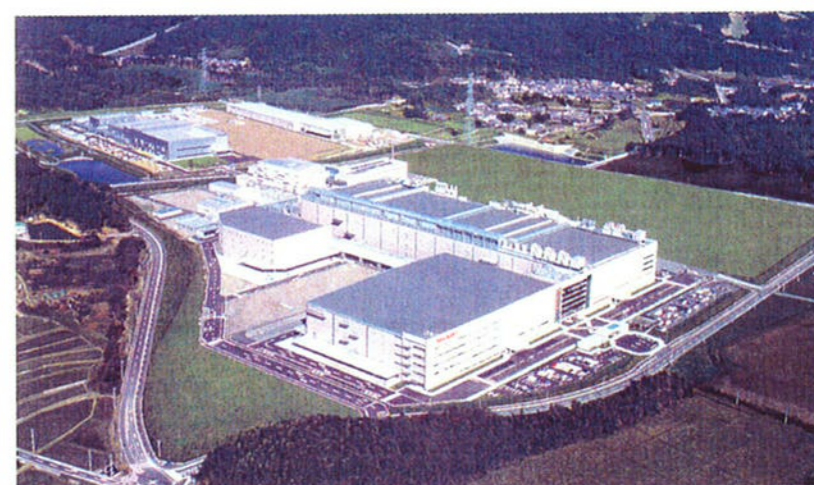
実験棟は延べ床 18700㎡であるが、650席800食は隣の既存改修の技術2号館食堂の400席とあわせて、開発部門全体を受け持つ。おおきな食堂の内容・グレードを他の工場(300席規模)にあわせなくてはならなかったところに苦心があった。

2007年 4月竣工





シャープ三重 独身寮 食堂
1995年 4月竣工



シャープ亀山 食堂 2003年6月竣工



シャープ幕張ビル 食堂
1992年 6月竣工



日東電工亀山 食堂 2004年1月竣工



工場 と 物販 (GMS)

2005年4月15日 高橋 和生

私は、10年前名古屋支店に来る前には「物販の高橋」と呼ばれていた。バブル時代の米子天満屋（1990年10月竣工）からなので、こなした件数は少ないが、「カンタンGMS」を社内の一級職向けの教則本としてまとめ、さらには「商業施設Ⅰ 市谷出版社」の執筆もしたからであろう。名古屋支店では、グループとして、2000億円（工事金額。海外・お手伝いも含む）消化してきたが、90%は「生産」系であった。そこで今、「カンタン工場」なるものをまとめなければと思いつつ、第一弾は「工場の食堂」とあいた。引き続き、第二弾はいつか？ タイトルだけは「工場の事務所」と決めてある。貸しビルはゼネコン設計部員の主食であり、私もデベロッパー相手に数多くこなしておりそれなりの自信があったが、工場の「自分達のもの＝自宅みたいな感覚」には一からあたらなければならなかった。さる客先のPE室長からも期待されているので、急ぐ必要があるのだが、

工場の設計において、PE室をかまえているような客先の関心事は、実は生産施設そのものでないという事がここで言いたいことである。

単に工場と言っても、車と半導体では中身の生産施設はまったく違う。クリニックと大学病院も違うが、規模内容が違って「病めるヒト」という対象は変わらない。宿屋とリゾートホテルもその商品としての空間を利用する「憩うヒト」という対象は変わらない。しかしながら、それ故工場の設計は難しいということはないと思っている。建築の設計者として、生産対象そのもの、その工場の「生産」系にかかわることは極めて少ない。物販（GMS）で店子の靴屋が靴を売らんがために客に最もアピールする陳列を自身で考えるに等しい。設計者は、大家からの縛りを十分理解しつつ、建築の技術をもって靴屋の考えを聞きだし、「商品」のための空間を実現させる。工場も同じである。そのための「工場の与条件整理シート」「原動調査票」など、ヒアリングに役立つ物が先輩たちによって残されている。

工場は物販と似ている？ **デカイ・早い・安い** そして、**ちょっとばかり うまい**。物販（GMS）も工場のようにデカイ敷地に大きな箱物を安く作る事が第一であり、物販はそれにエスカレーター、お飾りを適宜つけるだけ。そうかな？ 物販の対象は「楽しみに来るヒト」でもある。「商品＝モノ」のための環境であると同時に、「ヒト」のための環境でなければならない。工場は「ヒト」も対象であることを認識しなおして、似ているといえよう。「工場の食堂」「工場の事務所」は、従業員の憩い、企業イメージの表現、知的生産性の向上、働くヒトの誇り etc. という「工場」の「ヒト」系として、取り上げたタイトルである。これが、先の客先の求めるものであり、「物販の高橋」の工場10年の成果でもあると自負している。もとより「工場」の「生産＝モノ」系をちゃんとやってという前提で。

